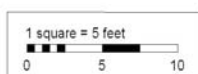
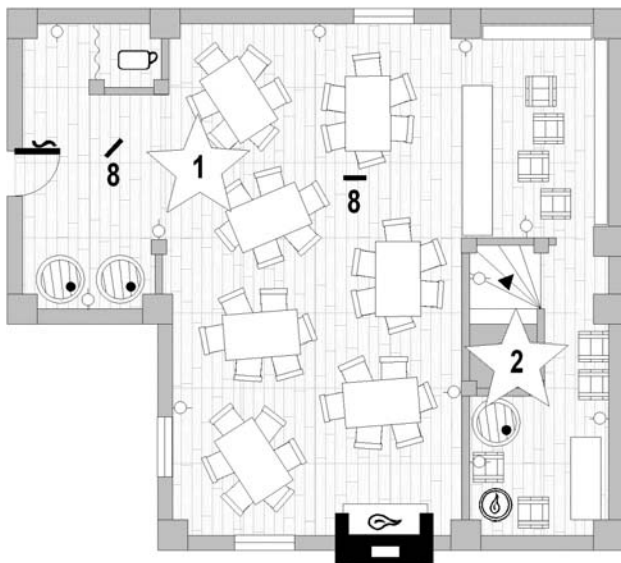
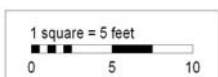


# LE CRI DU GRIFFON 1

## REZ-DE-CHAUSSÉE



## PREMIER ÉTAGE



## DESCRIPTION

Le cri du Griffon est le refuge des hommes d'armes de Dechène, soient-ils de la milice, du privé ou de la garde. Tous les soirs, les murs de la petite taverne résonnent d'histoires militaires et de faits d'armes. On vient y raconter les sauvetages, les combats et les chicanes de famille. C'est aussi un des meilleurs endroits pour recruter des hommes d'armes ou faire savoir qu'on en cherche. On vient souvent y compléter la liste de garde pour une caravane vers Tilverton. La testostérone coule toujours à flot au Cri du Griffon et le trophée du bras de fer en témoigne fièrement sur la tablette du foyer.

Sunstair Orodor est un vétéran de la garde de Dechène et Felosial, l'actuel constable, aime bien y venir de temps à autre pour prendre le pouls de ses hommes. Elle n'y vient que rarement car elle préfère les laisser s'amuser sans trop voir la patronne en dehors des heures de travail. Si on le demandait aux membres de la garde, bien peu se plaindraient de ses visites car Felosial est appréciée de tous.

Sunstair est un demi-orque respecté au village et il a su prouver sa bravoure pendant sa carrière. C'est Felosial qui a remplacé Sunstair lorsqu'il a décidé que son âge avancé ne lui permettait plus de faire un travail à la hauteur de ses propres standards.

### [1] Salle commune

C'est ici que les histoires sont racontées, que l'alcool coule à flot et que les hommes et les femmes d'armes de Dechène échangent, se détendent et boivent un bon coup. La pièce n'est pas très grande et une demi-douzaine de tables peuvent y être aménagées confortablement. La porte d'entrée donne sur une anti-chambre où l'on retrouve le trou d'aisance. Un foyer réchauffe la pièce et le reste de l'étage. Souvent, Sunstair y fait cuire les repas. C'est sur ce foyer que repose le prisé trophée du bras de fer.

### [2] Cuisine et bar

Le Cri du Griffon est une taverne alors on n'y sert pas de repas normalement. Le bar représente donc l'essentiel des services qui sont offerts à la clientèle. La cuisine sert surtout aux membres de la famille de Sunstair qui demeurent au premier étage.

### [3] Salle familiale

Le haut des escaliers donne immédiatement sur la salle familiale des Sunstair qui est dominée par un autre grand foyer. Des chaises y sont disposées pour le confort des résidents.

## LE CRI DU GRIFFON 2

### [4] Salle à manger

C'est dans cette pièce que les repas de la famille sont pris.

### [5] Chambre A

C'est dans cette chambre que dorment sa tante Tethleyah, son oncle Konrad et leur fille Batismah. Ils travaillent tous à la taverne.

### [6] Chambre B

Sunstair et sa mère dorment dans cette chambre. Même s'il est accepté dans la population, Sunstair n'a jamais trouvé femme. Il a toujours vécu avec sa vieille mère Kathelle pour qui il voue un respect et un amour sans borne pour ce qu'elle a vécu en le mettant au monde. Elle est aujourd'hui très vieille et très malade.

### ACCOMMODATION

Au Cri du Griffon, on sert des spiritueux, de la bière et des noix. Voilà tout. Ce n'est pas un lieu de fine bouche mais bien de fine lame. La bière qu'on y sert est bonne, mais la variété est limitée. De temps à autre, Sunstair fait des démarches pour obtenir des bières étrangères, mais il encourage surtout les produits locaux. Voici un échantillon de ce qui est servi au Cri du Griffon :

- **La Griffon :**

Une bière régulière que Sunstair fabrique en petite quantité. Son goût est très céréalié (Force : 2, 2 cp/pinte).

- **La Frisé :**

Une bière régulière fabriquée par les petits gens du clan Artknow. Elle est servi principalement à l'auberge du Poil Frisé mais quelques tonneaux sont vendus à l'extérieur. Un goût d'orge et de miel caractérise cette bière (force : 2, 5 cp/pinte).

- **L'Héroïne de Valedale :**

Cette bière forte est fabriquée par le clan Outrange, dans les caves de l'église de Chauntea. C'est une des meilleures bières de la vallée et on l'exporte vers le marché de Tilverton. Sa couleur rouge vif vient des tonneaux dans lesquels on la fabrique. En plus des céréales de base qui font partie de sa fabrication, on retrouve des arômes de fleurs telle, la rose et l'orchidée (force : 3, pinte 1 sp).

- **La Blonde des Collines :**

Une bière régulière fabriquée par le clan Bordelin. C'est une bière pour les initiés car ses arômes de champignon ne plaisent pas à tous (force : 2, 8 cp/pinte).

- **Black Blood de Tantras :**

Le Black Blood est un vin fabriqué avec un raisin qui ne pousse que dans la région de Tantras. C'est un fruit aux dimensions démesurées comparées au fruit standard. Le raisin de Tantras s'apparente plus à la prune qu'au raisin. Son goût est tout à fait divin.

- **Le Tord Boyau :**

Le Tord Boyau est un alcool tout usage qui sert autant à la désinfection des plaies qu'à la consommation dans les tavernes de Dechène. Tout le monde fabrique sont propre tord boyau. Il semble et Sunstair ne fait pas exception (force : 12, 10 cp/shot).

- **Le Nain d'Or :**

Dans les mines d'Omira Nagass, le clan des Obardin ne fait pas que tailler la pierre et l'argent. Les nains fabriquent également des alcools puissants. Le Nain d'Or est le seul produit que les nains se permettent d'exporter sans crainte pour la santé des consommateurs humains (force : 14, 5 sp/shot).